

Scheda



CD - IDENTIFICAZIONE

TSK - Tipo modulo	MODI
CDR - Codice Regione	18
CDM - Codice Modulo	ICCD_MODI_1618466032071
ESC - Ente schedatore	AI610
ECP - Ente competente	ICCD

OG - ENTITA'

AMB - Ambito di tutela MiC	architettonico e paesaggistico
AMA - Ambito di applicazione	censimento santuari italiani
OGD - Definizione	santuario
OGT - Tipologia	mariano "in perpetum"
OGN - Denominazione	Santa Maria di Mezzogiorno

LC - LOCALIZZAZIONE

LCS - Stato	ITALIA
LCR - Regione	Calabria

LCP - Provincia	CZ
LCC - Comune	Catanzaro
LCL - Località	Rione Pianicello
LCI - Indirizzo	Via Santa Maria di Mezzogiorno
LCN - Note	Arcidiocesi di Catanzaro-Squillace
ACB - ACCESSIBILITA'	
ACBA - Accessibilità	sì
ACBS - Note	Il Santuario si può raggiungere, sia da nord che da sud, percorrendo l'autostrada A3 SA-RC, uscendo allo svincolo autostradale "Lamezia Terme-Catanzaro", prendendo, poi la tangenziale SS 280 proseguire circa 34 km fino alla città di Catanzaro e seguire i segnali stradali fino al luogo sacro. Dalla Strada Statale ionica (SS 106), invece all'altezza di Catanzaro Lido si prende la SS 19, percorrendo 13 km si giunge a Catanzaro.
DT - CRONOLOGIA	
DTR - Riferimento cronologico	IX-XI
CM - CERTIFICAZIONE E GESTIONE DEI DATI	
CMR - Responsabile dei contenuti	Aceto, Giustina (Pontificia Facoltà Teologica Marianum)
CMC - Responsabile ricerca e redazione	Arcidiocesi di Catanzaro-Squillace (Archivio storico, cancelleria)
CMA - Anno di redazione	2023
ADP - Profilo di accesso	1
OSS - Note sui contenuti del modulo	I contenuti del modulo e la documentazione allegata costituiscono l'esito dello studio sui santuari italiani curato dalla prof.ssa Giustina Aceto. Pertanto la pubblicazione e la diffusione di tali materiali, in qualsiasi forma, cartacea o digitale, è soggetta all'autorizzazione dell'autrice della ricerca e dell'Arcidiocesi di Catanzaro-Squillace.
DA - DATI ANALITICI	
DES - Descrizione	Il Santuario di Santa Maria di Mezzogiorno è situato in rione Pianicello. In origine aveva il nome di "S. Maria de Meridie" e fu dedicata all'Assunta e ospitava la Confraternita di San Michele Arcangelo attiva fino al 1670. Nel 1797 il Capitolo Vaticano incoronò la Sacra Immagine di Santa Maria di Mezzogiorno.
NRL - Notizie raccolte sul luogo	Il 13 maggio 1991 l'arcivescovo mons. Antonio Cantisani ha eretto la chiesa di Santa Maria di Mezzogiorno a Santuario Mariano in "perpetuum". La festa principale è celebrata il 15 agosto nella solennità dell'Assunzione.
	La costruzione dell'impianto architettonico del Santuario di Santa Maria di Mezzogiorno non ha una data certa, ma può

NSC - Notizie storico critiche	essere collocato tra il IX e l'IXI secolo. Sorge sull'estremo lembo meridionale del centro storico, dove la tradizione vuole che, nel posto ove sorge l'attuale luogo sacro, in tempi di miseria e di carestia sia apparsa più volte la Madonna e dei fanciulli, i quali, tornando a casa sfamati, raccontavano in famiglia che una "Bella Signora" adagiata su un albero di fichi offriva loro da mangiare. Da quel momento sorge la chiesetta dedicata a Santa Maria di Mezzogiorno, eretta poi anche a sede parrocchiale, come risulta dai registri esistenti nell'archivio parrocchiale e dal nome del suo primo parroco Antonio Fabbrica (1595-1625).
---------------------------------------	--

UR - UNITA' DI RIFERIMENTO

URA - UNITA' INDIVIDUATE

URAE - Definizione	Santuario
---------------------------	-----------

URAD - Descrizione	Il Santuario è a pianta rettangolare a navata unica con tre cappelle per lato. Entrando, la prima cappella, a pianta semicircolare, contiene un fonte battesimale del 1940.
---------------------------	---

URA - UNITA' INDIVIDUATE

URAE - Definizione	Altare maggiore
---------------------------	-----------------

URAD - Descrizione	L'altare maggiore è realizzato da marmi policromi e pietra verde di Gimigliano, è rivolto a mezzogiorno, da qui il nome del luogo di culto. Sull'altare è posta la statua della Madonna e il Bambino risalente al XVIII secolo.
---------------------------	---

URA - UNITA' INDIVIDUATE

URAE - Definizione	Cantoria
---------------------------	----------

URAD - Descrizione	Nel periodo di Don Tommaso Spadafora (1879-1911) fu realizzata una cantoria in legno, rifinita da pregevoli intarsi sopra la quale venne collocato l'organo ottocentesco.
---------------------------	---

URAV - Note	www.beweb.chiesacattolica.it/edificidiculto/edificio/48102/Chiesa+Santa+Maria+di+Mezzogiorno
--------------------	--

URA - UNITA' INDIVIDUATE

URAE - Definizione	Campanile
---------------------------	-----------

URAD - Descrizione	Rifatto nel dopoguerra, presenta pianta quadrata e si trova sul lato dell'ingresso e presenta sull'esterno un grande dipinto, del 1991, opera del pittore Gioacchino Lamanna, rappresenta la storia che viene tramandata e secondo la quale qui, prima della chiesa, in un orto sorgeva un fico, con i cui frutti e il pane, a mezzogiorno una pia donna (identificata poi con la Madonna) sfamava i bisognosi in tempi di carestia. Nella torre campanaria è collocata la campana intitolata a San Michele, realizzata su commissione del Parroco Don Carlo Iannuzzo nel 1663.
---------------------------	---

URAV - Note	www.beweb.chiesacattolica.it/edificidiculto/edificio/48102/Chiesa+Santa+Maria+di+Mezzogiorno
--------------------	--

CO - CONSERVAZIONE E INTERVENTI

RST - INTERVENTI	
RSTD - Riferimento cronologico	1783
RSTT - Descrizione intervento	Durante il terremoto il Santuario subì notevoli danni.
RST - INTERVENTI	
RSTD - Riferimento cronologico	1940-1945
RSTT - Descrizione intervento	Ripristino intero bene.
RST - INTERVENTI	
RSTD - Riferimento cronologico	1945
RSTT - Descrizione intervento	La chiesa fu danneggiata dai bombardamenti della seconda guerra mondiale, in seguito venne ricostruita la facciata, realizzata la sacrestia e la torre campanaria.
RST - INTERVENTI	
RSTD - Riferimento cronologico	1997
RSTT - Descrizione intervento	Realizzazione un altare fisso con mensa in marmo e base in bronzo che rappresentante un albero con radici che la sostiene, sul lato sinistro è presente l'ambone anch'esso in marmo.
RSTO - Note	www.beweb.chiesacattolica.it/edificidiculto/edificio/48102/Chiesa+Santa+Maria+di+Mezzogiorno
GE - GEOREFERENZIAZIONE	
GEI - Identificativo Geometria	2
GEL - Tipo di localizzazione	localizzazione fisica
GET - Tipo di georeferenziazione	georeferenziazione puntuale
GEP - Sistema di riferimento	WGS84
GEC - COORDINATE	
GECX - Coordinata x	16.602273
GECY - Coordinata y	38.890498
GPT - Tecnica di georeferenziazione	rilievo da cartografia senza sopralluogo
GPM - Metodo di posizionamento	posizionamento approssimato
TU - CONDIZIONE GIURIDICA E PROVVEDIMENTI DI TUTELA	
CDG - CONDIZIONE GIURIDICA	

CDGG - Indicazione generica	proprietà Ente religioso cattolico
CDGS - Indicazione specifica	Sacerdoti Diocesani
CDGI - Indirizzo	Via Santa Maria di Mezzogiorno - 88100 Catanzaro
CDGN - Note	www.diocesicatanzarosquillace.it - www.comune.catanzaro.it - www.regione.calabria.it

DO - DOCUMENTAZIONE

FTA - DOCUMENTAZIONE FOTOGRAFICA

FTAX - Genere	documentazione allegata
FTAP - Tipo	fotografia digitale (file)
FTAF - Formato	jpg
FTAE - Ente proprietario	Archivio Fotografico Ufficio Edilizia di Culto Arcidiocesi di Catanzaro - Squillace
FTAK - Nome file digitale	Esterno santuario.jpg

FTA - DOCUMENTAZIONE FOTOGRAFICA

FTAX - Genere	documentazione allegata
FTAP - Tipo	fotografia digitale (file)
FTAF - Formato	jpg
FTAE - Ente proprietario	Archivio Fotografico Ufficio Edilizia di Culto Arcidiocesi di Catanzaro - Squillace
FTAK - Nome file digitale	Interno luogo sacro.jpg

FTA - DOCUMENTAZIONE FOTOGRAFICA

FTAX - Genere	documentazione allegata
FTAP - Tipo	fotografia digitale (file)
FTAF - Formato	jpg
FTAA - Autore	Aveta Gaetano
FTAD - Riferimento cronologico	1827
FTAE - Ente proprietario	Archivio Fotografico Ufficio Edilizia di Culto Arcidiocesi di Catanzaro - Squillace
FTAK - Nome file digitale	Particolare organo.jpg

FTA - DOCUMENTAZIONE FOTOGRAFICA

FTAX - Genere	documentazione allegata
FTAP - Tipo	fotografia digitale (file)
FTAF - Formato	jpg
FTAM - Titolo/didascalia	La Risurrezione e l'Assunzione della Madonna in Cielo
FTAA - Autore	Vincenzo e Bernardo Pignatari

FTA E - Ente proprietario	Archivio Fotografico Ufficio Edilizia di Culto Arcidiocesi di Catanzaro - Squillace
FTAK - Nome file digitale	Dipinto volta.jpg
FTA - DOCUMENTAZIONE FOTOGRAFICA	
FTAX - Genere	documentazione allegata
FTAP - Tipo	fotografia digitale (file)
FTAF - Formato	jpg
FTA E - Ente proprietario	Archivio Fotografico Ufficio Edilizia di Culto Arcidiocesi di Catanzaro - Squillace
FTAK - Nome file digitale	Altare santuario.jpg
FTA - DOCUMENTAZIONE FOTOGRAFICA	
FTAX - Genere	documentazione allegata
FTAP - Tipo	fotografia digitale (file)
FTAF - Formato	jpg
FTAM - Titolo/didascalia	Fastigio dell'altare maggiore
FTAA - Autore	Ambito Italia Meridionale
FTAD - Riferimento cronologico	XVIII sec.
FTA E - Ente proprietario	Archivio Fotografico Ufficio Edilizia di Culto Arcidiocesi di Catanzaro - Squillace
FTAK - Nome file digitale	Altare Santa Maria di Mezzogiorno.jpg
FTA - DOCUMENTAZIONE FOTOGRAFICA	
FTAX - Genere	documentazione allegata
FTAP - Tipo	fotografia digitale (file)
FTAF - Formato	jpg
FTA E - Ente proprietario	Archivio Fotografico Ufficio Edilizia di Culto Arcidiocesi di Catanzaro - Squillace
FTAK - Nome file digitale	Statua Santa Maria di Mezzogiorno.jpg
FNT - FONTI E DOCUMENTI	
FNTX - Genere	documentazione allegata
FNTP - Tipo	decreto
FNTR - Formato	jpg
FNTT - Denominazione/titolo	Erezione della Chiesa di Santa Maria di Mezzogiorno a Santuario Mariano "in perpetuum".
FNTA - Autore	Mons. Antonio Cantisani, Arcivescovo di Catanzaro-Squillace
FNTD - Riferimento cronologico	13 maggio 1991
FNTN - Nome archivio	Cancelleria Arcidiocesi di Catanzaro- Squillace

FNTE - Ente proprietario	Arcidiocesi di Catanzaro-Squillace
FNTK - Nome file digitale	Decreto Santuario Mariano.jpg
FNT - FONTI E DOCUMENTI	
FNTX - Genere	documentazione allegata
FNTP - Tipo	immaginetta
FNTR - Formato	jpg
FNTN - Nome archivio	Archivio Storico Ufficio Edilizia di Culto Arcidiocesi di Catanzaro - Squillace
FNTK - Nome file digitale	Antica e Prodigiosa Immagine.jpg
FNT - FONTI E DOCUMENTI	
FNTX - Genere	documentazione allegata
FNTP - Tipo	immaginetta
FNTR - Formato	jpg
FNTN - Nome archivio	Archivio Storico Ufficio Edilizia di Culto Arcidiocesi di Catanzaro - Squillace
FNTK - Nome file digitale	Antica Immaginetta.jpg
FNT - FONTI E DOCUMENTI	
FNTX - Genere	documentazione allegata
FNTP - Tipo	immaginetta
FNTR - Formato	jpg
FNTN - Nome archivio	Archivio Storico Ufficio Edilizia di Culto Arcidiocesi di Catanzaro - Squillace
FNTK - Nome file digitale	Immaginetta Santa Maria di Mezzogiorno.jpg
FNT - FONTI E DOCUMENTI	
FNTX - Genere	documentazione allegata
FNTP - Tipo	immaginetta
FNTR - Formato	jpg
FNTN - Nome archivio	Archivio Storico Ufficio Edilizia di Culto Arcidiocesi di Catanzaro - Squillace
FNTK - Nome file digitale	Immaginetta Madonna di Mezzogiorno.jpg
FNT - FONTI E DOCUMENTI	
FNTX - Genere	documentazione allegata
FNTP - Tipo	preghiera
FNTR - Formato	pdf
FNTN - Nome archivio	Archivio Storico Ufficio Edilizia di Culto Arcidiocesi di Catanzaro - Squillace
FNTK - Nome file digitale	Preghiera alla Vergine Maria Assunta in Cielo.pdf
FNT - FONTI E DOCUMENTI	

FNTX - Genere	documentazione allegata
FNTP - Tipo	documentazione fotografica integrativa
FNTR - Formato	jpg
FNTN - Nome archivio	Archivio Storico Ufficio Edilizia di Culto Arcidiocesi di Catanzaro - Squillace
FNTK - Nome file digitale	Cenni storici sul Santuario.jpg
BIB - BIBLIOGRAFIA	
BIBX - Genere	bibliografia specifica
BIBF - Tipo	monografia
BIBM - Riferimento bibliografico completo	Aceto Giustina, Alla scoperta dei Santuari Calabresi. Guida ai luoghi di culto, Soveria Mannelli, Rubbettino, p. 23.
BIB - BIBLIOGRAFIA	
BIBX - Genere	bibliografia specifica
BIBF - Tipo	monografia
BIBM - Riferimento bibliografico completo	Aceto Giustina, Classificazione e Decreti dei Santuari Calabresi, Città del Vaticano, Libreria Editrice Vaticana, seconda edizione, 2014, pp. 17-18.
BIB - BIBLIOGRAFIA	
BIBX - Genere	bibliografia specifica
BIBF - Tipo	monografia
BIBM - Riferimento bibliografico completo	Aceto Giustina, In cammino verso le feste dei santuari calabresi; prefazione di Mons. Vincenzo Bertolone, Torino, Elledici, Gorle (BG), Velar, 2017, p. 105.
BIB - BIBLIOGRAFIA	
BIBX - Genere	bibliografia specifica
BIBF - Tipo	monografia
BIBM - Riferimento bibliografico completo	Aceto Giustina, I Santuari dell'Arcidiocesi di Catanzaro-Squillace, Soveria Mannelli, Rubbettino, pp. 79-82.
BIB - BIBLIOGRAFIA	
BIBX - Genere	bibliografia specifica
BIBF - Tipo	monografia
BIBM - Riferimento bibliografico completo	Ruga Alessandro - Ruga Claudio, Visita delle chiese di Catanzaro in un percorso ideale attraverso le vie del centro storico, Catanzaro, Sud Grafica Edizioni, 2000, pp. 24-25.

Interno luogo sacro.jpg



Particolare organo.jpg



Dipinto volta.jpg



Altare santuario.jpg



Altare Santa Maria di Mezzogiorno.jpg



Statua Santa Maria di Mezzogiorno.jpg



Decreto Santuario Mariano.jpg



ANTONIO CANTISANI
ARCIVESCOVO DI CATANZARO-SQUILLACE

Sulle mura di cinta della Città di Catanzaro, quasi a sua difesa, sorge un'antica chiesa dedicata alla Madonna, venerata con il titolo di "S.Maria di Mezzogiorno". La devozione alla Gran Madre di Dio ha lontanissime origini. Lo storico D'Amato la cita esistente già prima del 1122 e la fa risalire nelle diciotto chiese presenti in Città alla venuta di Papa Callisto II.

La tradizione vuole che, nel posto ove oggi si erge l'attuale Tempio, in tempi di miseria e di carestia sia apparsa più volte la Madonna a dei fanciulli, i quali, tornando a casa sfamati, raccontavano in famiglia che una "Ucella Signora" adagiata su un albero di fichi offriva loro da mangiare.

In età di queste apparizioni la Madonna avrebbe espresso il desiderio che in quella località che guardò come porta ad oriente venisse eretta una cappella in suo onore. Da quel momento, tra il IX e l'XI secolo sorse su quel dirupo circondato da alberi la chiesetta con il titolo di "S.Maria di Mezzogiorno", eretta poi anche a sede parrocchiale dal 1595, come risulta dai registri esistenti nell'archivio parrocchiale e dal nome del suo primo parroco Antonio Fabbrica (1555-1625).

A conferma del culto tributato alla S.V.Maria dal popolo catanzarese e delle grazie che venivano elargite in quel luogo, il Venerabile Capitolo Vaticano, quasi 200 anni fa, precisamente nel 1797, incoronava la Sacra Immagine.

Pertanto, considerato:

- che questo Tempio è uno dei più antichi ove si venera la Madonna nella Città di Catanzaro;
- che la devozione alla Madonna è rimasta viva fino ai giorni nostri;
- che il popolo santo di Dio ha espresso questo desiderio;
- a norma del Can. 1230 C.J.C.;

E R I G O

la Chiesa di S.Maria di Mezzogiorno in Catanzaro
a SANTUARIO MARIANO "in perpetuum"

Auspicio vivamente quanto segue:

- Soprattutto i fedeli della forania del centro storico, specie nel primo sabato e il 15 di ogni mese, si riuniscano per la recita del S.Rosario, pregando in modo particolare per il riscatto morale e sociale del Mezzogiorno, problema sempre aperto, e, approfondendo nella catechesi quella "consecratio mundi" che spetta a tutti i battezzati, si impegnino per una crescita del Sud fondata sulla dignità dell'uomo.
- Nelle feste della S.Madre di Dio e in occasione di pellegrinaggi, che certamente s'intenzioneranno, abbia luogo l'Adorazione Eucaristica, per fare memoria del miracolo del pane. Al di là del pane materiale quotidiano la Madonna addita un Pane più valido ed indispensabile: Cristo, Suo Figlio, Pane vivo disceso dal cielo.
- La "Casa d'Arceglione" sorta vicino al Sacro Tempio, sia segno tangibile dell'attenzione ai bisogni dell'uomo come lo fu la Madonna sfamando i piccoli.
- Si costituisca un centro che sia "osservatorio" delle nuove povertà e studi i problemi del Mezzogiorno, promuovendo convegni e tavole rotonde.

La Messa propria del Santuario, da celebrarsi nei tempi stabiliti dalla Liturgia, è "Santa Maria Porta del Cielo" (Orinale S.V., n.20, pag.148, Lezionario n.48, pag.182).

Il Santuario è affidato in perpetuo al parroco della Cattedrale che è anche il Rettore del Sacro tempio.

La festa liturgica deve celebrarsi il 15 agosto nella solennità dell'Assunzione per millenaria consuetudine.

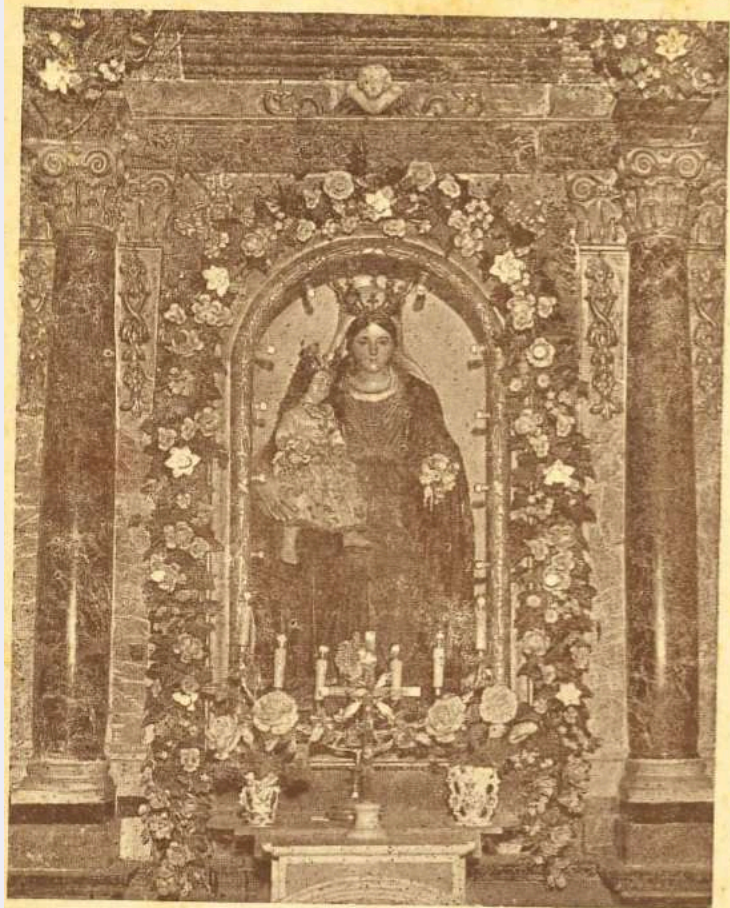
A Maria clevo la mia accorata preghiera perché questo Sacro Tempio, che per la sua ubicazione è come punto di congiungimento tra cielo e terra, tra cielo e mare, tra finito e infinito, costituisca un costante richiamo al senso vero della vita e perciò a quella Gerusalemme del Cielo che la Madonna ci addita con la Sua Assunzione, e sia soprattutto per le generazioni future segno di sicura speranza.

Catanzaro, 15 maggio 1991.

IL CANCELLIERE ARCIVESCOVILE

Sac. Donato Spinis
Spinis

Antica e Prodigiiosa Immagine.jpg



S. MARIA DI MEZZOGIORNO
Antica e Prodigiosa Immagine
che si venera in Catanzaro nella Chiesa omonima

Antica Immaginetta.jpg



S. MARIA DI MEZZOGIORNO
Antica e Prodigiosa Immagine
incoronata solennemente l'anno 1797,
che si venera
nella Chiesa Parroc. omonima in Catanzaro
(si festeggia il 15 agosto)

Immaginetta Santa Maria di Mezzogiorno.jpg



S. Maria di Mezzogiorno
Antica e Prodigiosa Immagine
incoronata solennemente l'anno 1797
che si venera in Catanzaro
nella Chiesa Parrocchiale omonima
(Si festeggia il 15 Agosto)

Immagine della Madonna di Mezzogiorno.jpg



Santuario di S. Maria di Mezzogiorno

Antica e Prodigiosa Immagine incoronata solennemente l'anno 1797 che si venera in Catanzaro

Si festeggia il 15 Agosto

Il 15 Agosto 1997 per i 200 anni della prima incoronazione le corone d'oro sono state realizzate dall'orafo catanzarese Vincenzo Cosentino

Preghiera alla Vergine Maria Assunta in Cielo.pdf

C. Eccelsa Regina del mondo sempre Vergine
A. Intercedi per la nostra salvezza e la nostra
pace.

PREGHIAMO

*Accetta, o Signore, le preghiere della Tua Chiesa
e, per i meriti di Maria Santissima Assunta in Cielo,
fa che esse giovinio alla nostra eterna salvezza.*
AMEN

Tip. Cardina - Catanzaro



**CHIESA DI S. MARIA DI MEZZOGIORNO
CATANZARO**
**PREGHIERA ALLA
VERGINE MARIA ASSUNTA IN CIELO**

Lettura Biblica

a) Dal libro dell'Apocalisse

S. Giovanni vede la gloria della Madre del Cristo

Allora si vide una apparizione stupenda nel cielo: una Donna in un nimbo di sole, la luna sotto i suoi piedi e una corona di dodici stelle sul capo...
E udì una voce potente nel cielo, che diceva:
Ormai è avvenuta la salvezza, la potenza e il regno di Dio nostro e l'autorità del suo Cristo.
(Apoc. 12.1.10).

Cenni storici sul Santuario.jpg

Cenni storici sul Santuario

È il Tempio Sacro più antico della Città pervenutoci, in quanto le fonti storiche lo collocano tra il IX e l'XI secolo, in epoca vicina alla fondazione di Catanzaro.

La tradizione vuole che in questo luogo sia apparsa più volte la Madonna, dando il pane e sfamando in un periodo di grande tribolazione e di miseria i fanciulli della zona e che sia stata la Madonna stessa — con il manifestarsi in una delle apparizioni — a chiedere l'erezione di una cappella in Suo onore.

Già esistente e frequentatissima alla venuta del Papa Callisto II (anno 1122), la Chiesa sorse sull'estremo lembo meridionale del centro storico cittadino e domina la vallata del torrente Fiumarella ed è possibile raggiungere con lo sguardo da una parte la catena delle serre ed il Golfo di Squillace e da quella opposta le cime delle montagne della Sila.

In questa posizione strategicamente inscalfibile Vincenzo D'Amato nelle sue "Memorie storiche di Catanzaro" la vede "avrai affacciata ad un baluardo" ed aggiunge subito che "per i donisui miracoli, e grazie, che fe una devotissime immagine della Vergine, vi è un mirabile concorso".

Sede parrocchiale per mezzo millennio, assorbendo anche quella di San Pancrazio o Santa Venera, dopo la distruzione di questa a causa di un violento terremoto, il Santuario subì nei secoli ripetuti maneggiamenti e rifacimenti fino ai nostri giorni.

La grande ed ininterrotta devozione, i prodigi e le grazie favorirono nel 1797 la solenne incoronazione della Statua con decreto del Capitolo Vaticano.

Invocata con il titolo di "Santa Maria di Mezzogiorno" l'annuale festività è il 15 agosto, avendo la Chiesa sempre mantenuto il primato cittadino nella venerazione a Maria SS.ma Assunta in Cielo.

Testimonianza visibile e simbolo della Fede dei Catanzaresi e del loro attaccamento alla Madonna dalle origini della Città — e quindi dalle prime generazioni ad oggi — il 13 maggio 1991 il Tempio veniva eretto a Santuario Diocesano in perpetuum dall'Arcivescovo di Catanzaro-Squillace Mons. Antonio Cantieni, nell'approssimarsi del terzo millennio di Cristoinesimo e per affermare la forza della preghiera per la rinascita morale della Calabria e del Mezzogiorno tutto.

**Santa Maria di Mezzogiorno
pregha per noi!**



CATANZARO
Santuario di Santa Maria di Mezzogiorno
La Risurrezione e l'Assunzione della Madonna in Cielo nel dipinto della volta (opera dei fratelli Vincenzo e Bernardo Pignatari).

